



รายงานสถานการณ์ภัยแล้งและภัยพิบัติ ฉบับที่ 99

ประจำวันที่ 25 พฤษภาคม 2559

และผลการปฏิบัติการฝนหลวงประจำวันที่ 24 พฤษภาคม 2559

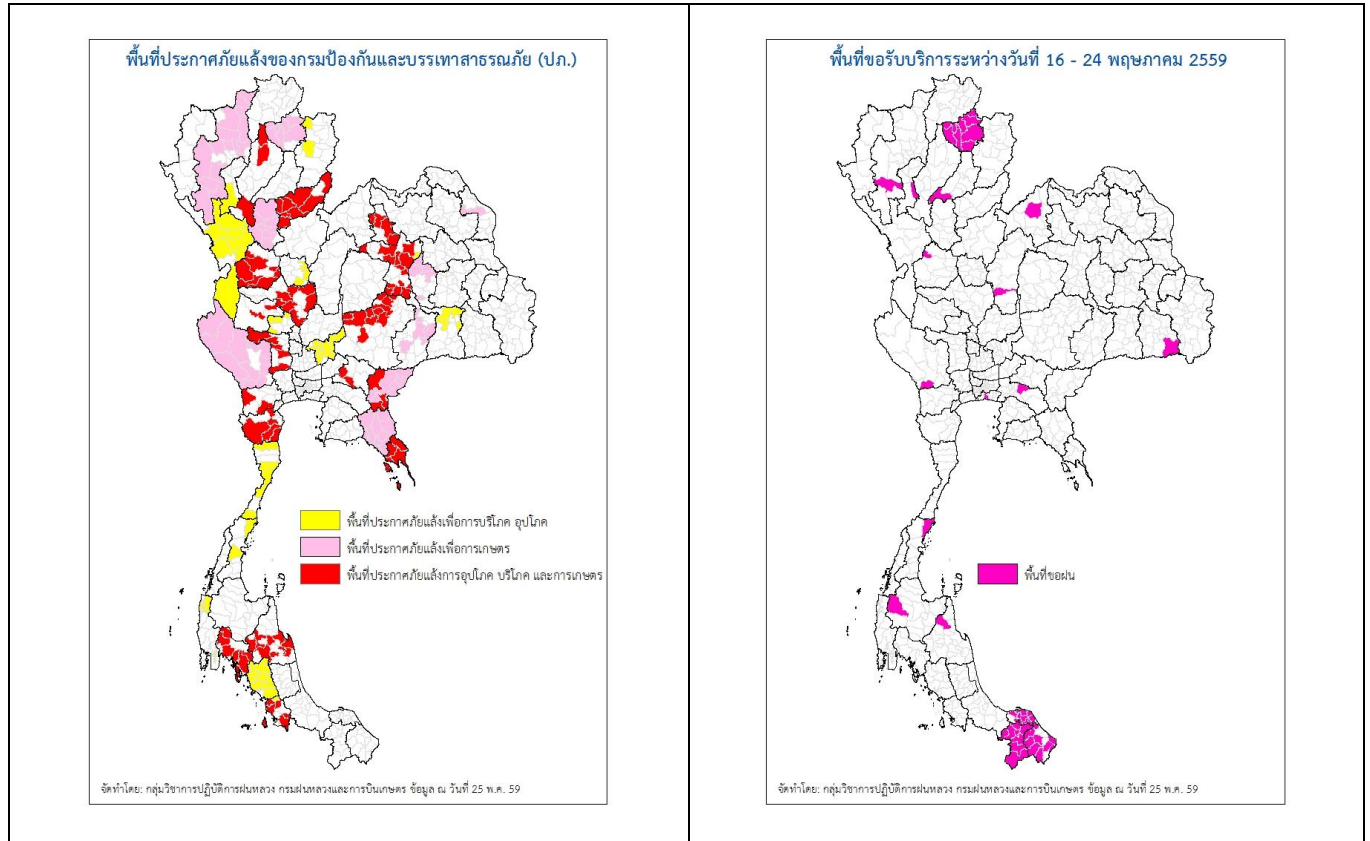
กลุ่มวิชาการปฏิบัติการฝนหลวง กองปฏิบัติการฝนหลวงกรมฝนหลวงและการบินเกษตร

royalrainmaking_academic@hotmail.com

สถานการณ์ภัยแล้งและภัยพิบัติ

๑ การคาดหมายพื้นที่ประสบภัยแล้ง

จังหวัดที่ได้รับผลกระทบภัยแล้งตามรายงานของกรมป้องกันและบรรเทาสาธารณภัย (ปภ.) ณ วันที่ 24 พฤษภาคม 2559 (เวลา 18.00 น.) มีทั้งสิ้น 37 จังหวัด 228 อำเภอ 1,173 ตำบล 9,448 หมู่บ้าน (เปรียบเทียบกับทั่วประเทศ 74,965 หมู่บ้าน คิดเป็น 12.60 %)



| ภาค | รายชื่อจังหวัด (อำเภอ) ที่ประกาศภัยแล้ง | จำนวนจังหวัดที่ประกาศภัยแล้ง |
|-------|---|------------------------------|
| เหนือ | เชียงใหม่(ดอยเต่า สันกำแพง แม่ริม แม่แตง จอมทอง ฮอด พร้าวดอยหล่อ ดอยสะเก็ด กัลยาณิวัฒนา เชียงดาว ไชยปราการ ฝาง อมก๋อย สะเมิง แม่แจ่ม สันทราย แม่สาย) อุดรดิตถ์(เมืองอุดรดิตถ์ ท่าปลา ทองแสนซัน ตรอน พิชัย น้ำปาดลับแล บ้านโคก) พะเยา(เมืองพะเยา ดอกคำใต้ แม่ใจ จุน ภูกามยาว เชียงคำปง) สุโขทัย(สรรคโลก ศรีนคร ศรีสำโรง ศรีสันตลักษ์ เมืองสุโขทัย ศรีมาศ ทุ่งเสลี่ยม บ้านด่านลานหอย) น่าน(สองแคว เมืองน่าน) พิจิตร(บางมูลนาก วังทรายพูน) ลำพูน(ลี้) ตาก(แม่ระมาด บ้านตาก สามเงา วังเจ้า เมืองตาก อุ่มผาง แม่สอด) ลำปาง(แจ้ห่ม เกิน วังเหนือ) กำแพงเพชร(เมืองกำแพงเพชร ปางศิลาทอง โกสัมพีนคร ขานัวร์ลักษบุรี บึงสามัคคี ทวายทองวัฒนา คลองลาน) | 10(64) |
| กลาง | กาญจนบุรี(ห้วยกระเจา ท่าม่วง ศรีสวัสดิ์ เมืองกาญจนบุรี ด่านมะขามเตี้ย สังขละบุรี ทองผาภูมิ ไทรโยคหนองปรือ พนมทวน) นครสวรรค์(เมืองนครสวรรค์ ชุมแสง ตากลิ พยุหะคีรีหนองบัว ไกรกพระ ไพศาล) ชัยนาท(มโนรมย์ หนองมะโมง วัดสิงห์ เนินขาม) สระบุรี(ม่วงเหล็ก วังม่วงเฉลิมพระเกียรติ หนองแขง บ้านหม้อ เมืองฯ เสาไห้ดอนพุด แก่งคอย พุทธบาท หนองแค) สุพรรณบุรี(หนองหญ้าไซ สองพี่น้อง เมืองสุพรรณบุรี ด่านช้าง ดอนเจดีย์) | 6(38) |

| ภาค | รายชื่อจังหวัด (อำเภอ) ที่ประกาศภัยแล้ง | จำนวนจังหวัดที่ประกาศภัยแล้ง |
|---|--|------------------------------|
| | อุทัยธานี(ห้วยคต ทัพทัน) | |
| ตะวันออกเฉียงเหนือ | นครราชสีมา(ขามสะแกแสง คง บัวลาย แก้งสนามนาง โนนไทย ด่านขุนทด โนนสูง เทพารักษ์ พระทองคำ บัวใหญ่ สูงเนิน) นครพนม(นาหว้า โพนสวรรค์) มหาสารคาม(กันทรวิชัย โกสุมพิสัย ชื่นชม เขียวยืน เมืองมหาสารคาม ยางสีสุราช) บุรีรัมย์(เมืองบุรีรัมย์ ปลับพลาชัย ห้วยราช กระสัง คูเมือง นางรอง) สุรินทร์(จอมพระ รันตนบุรี ลำโรงทับ เขวาสินรินทร์ ท่าตูม) ขอนแก่น(ซำสูง เมืองขอนแก่น แวงน้อย ภูพาน บ้านฝาง เปือยน้อย โนนศิลา หนองเรือ พล แวงใหญ่ ภูเวียง บ้านแฮด น้ำพอง เวียงเก่า พระยืน หนองสองห้อง) หนองบัวลำภู(นากลาง เมืองฯ นาหว้า โนนสัง) | 7(50) |
| ตะวันออก | สระแก้ว(โคกสูง วัฒนานคร ตาพระยา อรัญประเทศ วังน้ำเย็น เขาฉกรรจ์) จันทบุรี(มะขาม โป่งน้ำร้อน สอยดาว แก่งหางแมว ชลุม นายายอาม เมืองจันทบุรี เขาคิชฌกูฏ ท่าใหม่ แหลมสิงห์) ชลบุรี(เกาะสีชัง) ตราด(เมืองตราด เขาสมิง แหลมงอบ คลองใหญ่ บ่อไร่ เกาะกูด เกาะช้าง) ปราจีนบุรี(เมืองปราจีนบุรี ศรีมหาโพธิ) สระแก้ว(คลองหาด) | 6(27) |
| ใต้ | เพชรบุรี(ชะอำ แก่งกระจาน บ้านลาด เขาย้อย ท่ายาง) สตูล(ละงู พังหว่า มะนัง เมืองสตูล ควนโดน) กระบี่(คลองท่อม เกะลันดาลำทับ เมืองกระบี่ ปลายพระยา อ่าวลึก เหนือคลอง) ตรัง(วังวิเศษ เมืองตรัง ย่านตาขาว รัษฎา สิเกา ห้วยยอด กันตัง นาโยง ประเหลียน) นครศรีธรรมราช(เมืองนครศรีธรรมราช ปากพั่น พังใหญ่ เขียวใหญ่ จุฬารามณ์ ฉวาง นาบอน) ประจวบคีรีขันธ์(เมืองประจวบคีรีขันธ์ หัวหิน กุยบุรี ทับสะแก บางสะพานน้อย) พังงา(เกาะยาว คุระบุรี) ชุมพร(สวี ปะทิว) ราชบุรี(สวนผึ้ง ปากท่อ) | 9(47) |
| รวม จำนวนจังหวัด(อำเภอ) ที่ประกาศภัยแล้ง | | 37(228) |

ที่มา: กรมป้องกันและบรรเทาสาธารณภัย (ปภ.)

๑) พื้นที่ขอรับบริการฝนหลวง (ระหว่างวันที่ 16 พฤษภาคม – 24 พฤษภาคม 2559)

| ภาค | รายชื่อจังหวัด (อำเภอ) ที่มีผู้ขอรับบริการ | จำนวนผู้ขอรับบริการ (ราย) |
|--------------------|--|---------------------------|
| เหนือ | กำแพงเพชร(โกสัมพีนคร) พะเยา(จุน ดอกคำใต้ ปง ภูคามยาว ภูซาง เชียงคำ เชียงม่วน เมืองพะเยา แม่ใจ) ลำพูน (ทุ่งหัวช้าง) เชียงใหม่(ฮอด) เพชรบูรณ์(บึงสามพัน) แพร่ (วังชิ้น) | 8 |
| กลาง | กาญจนบุรี (ด่านมะขามเตี้ย) | 1 |
| ตะวันออกเฉียงเหนือ | ศรีสะเกษ(กันทรลักษณ์) เลย(เมืองเลย) | 2 |
| ตะวันออก | ฉะเชิงเทรา (พนมสารคาม) | 1 |
| ใต้ | ชุมพร(ปะทิว) นครศรีธรรมราช(นบพิตำ) นราธิวาส(จะแนะ ตากใบ บาเจาะ ยี่งอ ระแงะ รือเสาะ ศรีสาคร สุคีริน สุโหลงปาดิ สุโหลงโลก) ปัตตานี(กะพ้อ ทุ่งยางแดง ปะนาเระ มายอ ยะรัง ยะหริ่ง สายบุรี หนองจิก เมืองปัตตานี แม่ลาน) ยะลา(กรงปินัง กาบัง ธารโต บันนังสตา ยะหา รามัน เบตง เมืองยะลา) สมุทรปราการ(เมืองสมุทรปราการ) สุราษฎร์ธานี(บ้านตาขุน) | 6 |
| รวม | 15 จังหวัด (48 อำเภอ) | 18 |

๑) สถานการณ์ภาวะหมอกควันในพื้นที่ภาคเหนือและจุดความร้อน (Hotspot)

กรมฝนหลวงและการบินเกษตรได้เริ่มติดตามสถานการณ์ตั้งแต่วันที่ 1 มกราคม 2559 เป็นต้นมา และจัดตั้งหน่วยฯ เชียงใหม่และพิษณุโลก ตั้งแต่วันที่ 1 มีนาคม 2559 เพื่อดำเนินการตัดแปรสภาพอากาศบรรเทาปัญหาหมอกควันและไฟป่า ในวันที่มีสภาพอากาศเอื้ออำนวยต่อการปฏิบัติการ และเมฆสามารถก่อตัวได้ ทั้งนี้ ปัจจุบันสถานการณ์หมอกควันและไฟป่า ในภาคเหนือกลับสู่สภาวะปกติ จึงขอยุติการรายงานสถานการณ์ตามแผนบรรเทาปัญหาหมอกควันและไฟป่าเพียงเท่านั้น แต่อย่างไรก็ตามกรมฝนหลวงและการบินเกษตรยังคงเฝ้าติดตามสถานการณ์ต่อไปอีกระยะหนึ่ง

๑ สถานการณ์ปริมาณน้ำเก็บกักในอ่างเก็บน้ำที่สำคัญ

| | ความจุของ อ่างที่ รนก. ¹ (ล้าน ลบ.ม.) | ปริมาณน้ำในอ่างฯ (%) | | | | ปริมาณน้ำ ไหลลงอ่างฯ (ล้าน ม ³) | ปริมาณน้ำ ไหลลงอ่างฯ สะสม ² (ล้าน ม ³) | ระดับน้ำ |
|------------------------------|--|----------------------|---------|---------|---------|---|--|-------------|
| | | 21 พ.ค. | 22 พ.ค. | 23 พ.ค. | 24 พ.ค. | 24 พ.ค. | | |
| ภาคเหนือ | | | | | | 16.03 | 541.91 | |
| - ภูมิพล(ตาก) | 13,462 | 30 | 30 | 30 | 30 | 0.00 | 53.66 | ต่ำกว่า 40% |
| - สิริกิติ์(อุดรดิตถ์) | 9,510 | 38 | 38 | 38 | 38 | 14.35 | 430.72 | ต่ำกว่า 40% |
| - แม้งัด(เชียงใหม่) | 265 | 11 | 11 | 11 | 11 | 0.13 | 9.71 | ต่ำกว่า 20% |
| - แม่กวง(เชียงใหม่) | 263 | 9 | 9 | 9 | 9 | 0.07 | 7.31 | ต่ำกว่า 10% |
| - กิวลม(ลำปาง) | 106 | 17 | 17 | 17 | 17 | 0.01 | 8.35 | ต่ำกว่า 20% |
| - กิวคอง(ลำปาง) | 170 | 9 | 10 | 10 | 10 | 0.20 | 1.69 | ต่ำกว่า 20% |
| - แควน้อย(พิษณุโลก) | 939 | 26 | 26 | 26 | 26 | 1.27 | 30.47 | ต่ำกว่า 30% |
| ภาคตะวันออกเฉียงเหนือ | | | | | | 2.43 | 172.07 | |
| - ห้วยหลวง(อุดรธานี) | 135 | 11 | 11 | 11 | 11 | 0.07 | 3.10 | ต่ำกว่า 20% |
| - น้ำอูน(สกลนคร) | 520 | 27 | 27 | 27 | 27 | 0.00 | 8.56 | ต่ำกว่า 30% |
| - น้ำพุง(สกลนคร) | 166 | 23 | 23 | 22 | 22 | 0.05 | 6.49 | ต่ำกว่า 30% |
| - จุฬารักษ์(ชัยภูมิ) | 164 | 33 | 33 | 33 | 33 | 0.01 | 6.62 | ต่ำกว่า 40% |
| - อุบลรัตน์(ขอนแก่น) | 2,431 | 21 | 21 | 21 | 21 | 1.51 | 66.90 | ต่ำกว่า 30% |
| - ลำปาว(กาฬสินธุ์) | 1,980 | 16 | 16 | 16 | 16 | 0.45 | 41.10 | ต่ำกว่า 20% |
| - ลำตะคอง(นครราชสีมา) | 314 | 24 | 23 | 23 | 23 | 0.01 | 10.56 | ต่ำกว่า 30% |
| - ลำพระเพลิง(นครราชสีมา) | 110 | 16 | 15 | 14 | 14 | 0.00 | 4.94 | ต่ำกว่า 20% |
| - มูลบน(นครราชสีมา) | 141 | 24 | 23 | 23 | 24 | 0.08 | 10.69 | ต่ำกว่า 30% |
| - ลำแซะ(นครราชสีมา) | 275 | 19 | 19 | 19 | 19 | 0.17 | 10.55 | ต่ำกว่า 20% |
| - ลำน้ำรอง(บุรีรัมย์) | 121 | 47 | 47 | 47 | 47 | 0.04 | 2.56 | ต่ำกว่า 50% |
| - ลำปลายมาศ(นครราชสีมา) | 98 | 45 | 45 | 45 | 45 | 0.04 | - | ต่ำกว่า 50% |
| ภาคกลาง | | | | | | 9.65 | 419.16 | |
| - ป่าสัก(ลพบุรี) | 960 | 24 | 23 | 23 | 23 | 0.00 | 54.74 | ต่ำกว่า 30% |
| - ทับเสลา(อุทัยธานี) | 160 | 27 | 27 | 27 | 27 | 0.00 | 1.29 | ต่ำกว่า 30% |
| - กระเสียว(สุพรรณบุรี) | 240 | 24 | 24 | 24 | 24 | 0.00 | 10.87 | ต่ำกว่า 30% |
| - ศรีนครินทร์(กาญจนบุรี) | 17,745 | 66 | 66 | 66 | 66 | 1.14 | 210.79 | - |
| - วชิราลงกรณ์(กาญจนบุรี) | 8,860 | 42 | 42 | 42 | 42 | 8.51 | 141.47 | ต่ำกว่า 50% |
| ภาคตะวันออก | | | | | | 0.14 | 26.92 | |
| - ชุนด่านฯ(นครนายก) | 224 | 27 | 26 | 26 | 26 | 0.01 | 2.60 | ต่ำกว่า 30% |
| - คลองสิียด(ฉะเชิงเทรา) | 420 | 17 | 17 | 17 | 17 | 0.00 | 1.75 | ต่ำกว่า 20% |
| - บางพระ(ชลบุรี) | 117 | 17 | 17 | 17 | 17 | 0.00 | 2.09 | ต่ำกว่า 20% |
| - ท้องปลาไหล(ระยอง) | 164 | 47 | 47 | 46 | 46 | 0.00 | 16.29 | ต่ำกว่า 50% |
| - ประแสร์(ระยอง) | 248 | 47 | 47 | 47 | 47 | 0.00 | 4.19 | ต่ำกว่า 50% |
| - พระปรัง(สระแก้ว) | 97 | 12 | 12 | 12 | 12 | 0.00 | - | ต่ำกว่า 20% |
| - ดอกกราย(ระยอง) | 71 | 21 | 21 | 20 | 20 | 0.13 | - | ต่ำกว่า 30% |
| - คลองพระพุทธ(จันทบุรี) | 70 | 49 | 49 | 49 | 49 | 0.00 | - | ต่ำกว่า 50% |
| ภาคใต้ | | | | | | 8.33 | 702.31 | |
| - แก่งกระเจาน(เพชรบุรี) | 710 | 29 | 29 | 29 | 29 | 0.80 | 81.48 | ต่ำกว่า 30% |
| - ปรานบุรี(ประจวบคีรีขันธ์) | 347 | 16 | 16 | 16 | 16 | 0.00 | 5.62 | ต่ำกว่า 20% |
| - รัชชประภา(สุราษฎร์ธานี) | 5,639 | 71 | 71 | 71 | 71 | 7.53 | 307.82 | - |
| - บางกลาง(ยะลา) | 1,454 | 47 | 47 | 47 | 46 | 0.00 | 307.39 | ต่ำกว่า 50% |

³ รนก. = ระดับน้ำเก็บกัก, ที่มา: กรมชลประทาน

⁴ ปริมาณน้ำไหลลงอ่างสะสมตั้งแต่วันที่ 1 มกราคม 2559 ถึงปัจจุบัน

การพยากรณ์อากาศและสภาพอากาศประจำวัน

๑ ลักษณะอากาศทั่วไปและการพยากรณ์อากาศ ประจำวันที่ 25 พฤษภาคม 2559 (เวลา 06.00 น.)

| ลักษณะอากาศทั่วไป | |
|--|--|
| <p>บริเวณภาคตะวันออกเฉียงเหนือ และภาคใต้ มีฝนตกหนักถึงหนักมากบางพื้นที่ ส่วนมากบริเวณจังหวัดจันทบุรี ตราด ชุมพร สุราษฎร์ธานี นครศรีธรรมราช ระนอง พังงา ภูเก็ต กระบี่ และตรัง ขอให้ประชาชนในบริเวณดังกล่าวระวังอันตรายจากฝนตกหนักถึงหนักมาก ทำให้เกิดน้ำท่วมฉับพลัน น้ำป่าไหลได้ ในระยะนี้ไว้ด้วย</p> <p>ส่วนคลื่นลมบริเวณทะเลอันดามัน และอ่าวไทย มีคลื่นสูง 2-3 เมตร ขอให้ชาวเรือเดินเรือด้วยความระมัดระวังและเรือเล็กบริเวณทะเลอันดามันควรงดออกจากฝั่งในช่วงวันที่ 25-27 พฤษภาคม 2559 นี้</p> <p>สำหรับลักษณะสำคัญทางอุตุนิยมวิทยา มรสุมตะวันตกเฉียงใต้ที่พัดปกคลุมทะเลอันดามัน ภาคใต้ และอ่าวไทยมีกำลังแรง</p> | |
| การพยากรณ์อากาศรายภาค | |
| ภาคเหนือ | มีเมฆมาก กับมีฝนฟ้าคะนอง ร้อยละ 40 ของพื้นที่ ส่วนมากบริเวณจังหวัดแม่ฮ่องสอน เชียงใหม่ เชียงราย น่าน อุตรดิตถ์ สุโขทัย พิษณุโลก เพชรบูรณ์ กำแพงเพชร และตาก อุณหภูมิต่ำสุด 25-27 องศาเซลเซียส อุณหภูมิสูงสุด 33-38 องศาเซลเซียส ลมตะวันตกเฉียงใต้ ความเร็ว 10-30 กม./ชม. |
| ภาคกลาง | มีเมฆเป็นส่วนมาก กับมีฝนฟ้าคะนอง ร้อยละ 30 ของพื้นที่ ส่วนมากบริเวณจังหวัดราชบุรี กาญจนบุรี อุทัยธานี และนครสวรรค์ อุณหภูมิต่ำสุด 25-27 องศาเซลเซียส อุณหภูมิสูงสุด 36-38 องศาเซลเซียส ลมตะวันตกเฉียงใต้ ความเร็ว 10-30 กม./ชม. |
| ภาคตะวันออกเฉียงเหนือ | มีเมฆเป็นส่วนมาก กับมีฝนฟ้าคะนอง ร้อยละ 60 ของพื้นที่ ส่วนมากบริเวณจังหวัดเลย หนองบัวลำภู อุดรธานี หนองคาย บึงกาฬ สกลนคร นครพนม มุกดาหาร อำนาจเจริญ ยโสธร ศรีสะเกษ และอุบลราชธานี อุณหภูมิต่ำสุด 25-26 องศาเซลเซียส อุณหภูมิสูงสุด 32-36 องศาเซลเซียส ลมตะวันตกเฉียงใต้ ความเร็ว 10-30 กม./ชม. |
| ภาคตะวันออก | มีเมฆเป็นส่วนมาก กับมีฝนฟ้าคะนอง ร้อยละ 60 ของพื้นที่ และมีฝนตกหนักบางพื้นที่ ส่วนมากบริเวณจังหวัดจันทบุรี และตราด อุณหภูมิต่ำสุด 25-28 องศาเซลเซียส อุณหภูมิสูงสุด 33-37 องศาเซลเซียส ลมตะวันตกเฉียงใต้ ความเร็ว 20-35 กม./ชม. ทะเลมีคลื่นสูงประมาณ 2 เมตร บริเวณฝนฟ้าคะนองมีคลื่นสูงมากกว่า 2 เมตร |
| ภาคใต้ฝั่งตะวันออก | มีเมฆเป็นส่วนมาก กับมีฝนฟ้าคะนอง ร้อยละ 60 ของพื้นที่ และมีฝนตกหนักบางแห่ง ส่วนมากบริเวณจังหวัด ชุมพร สุราษฎร์ธานี นครศรีธรรมราช และพัทลุง อุณหภูมิต่ำสุด 24-28 องศาเซลเซียส อุณหภูมิสูงสุด 30-36 องศาเซลเซียส ตั้งแต่จังหวัดสุราษฎร์ธานีขึ้นมา : ลมตะวันตกเฉียงใต้ ความเร็ว 20-35 กม/ชม. ทะเลมีคลื่นสูง 1-2 เมตร ห่างฝั่งคลื่นสูงประมาณ 2 เมตร ตั้งแต่จังหวัดนครศรีธรรมราชลงไป : ลมตะวันตกเฉียงใต้ ความเร็ว 15-35 กม/ชม. ทะเลมีคลื่นสูงประมาณ 1 เมตร ห่างฝั่งคลื่นสูง 1- 2 เมตร |
| ภาคใต้ฝั่งตะวันตก | มีเมฆมาก กับมีฝนฟ้าคะนอง ร้อยละ 80 ของพื้นที่ และมีฝนตกหนักถึงหนักมากบางแห่ง บริเวณจังหวัดระนอง พังงา ภูเก็ต กระบี่ และตรัง อุณหภูมิต่ำสุด 23-25 องศาเซลเซียส อุณหภูมิสูงสุด 26-33 องศาเซลเซียส ลมตะวันตกเฉียงใต้ ความเร็ว 20-40 กม./ชม. ทะเลมีคลื่นสูง 2-3 เมตร บริเวณฝนฟ้าคะนองมีคลื่นสูงมากกว่า 3 เมตร |

ที่มา: กรมอุตุนิยมวิทยา

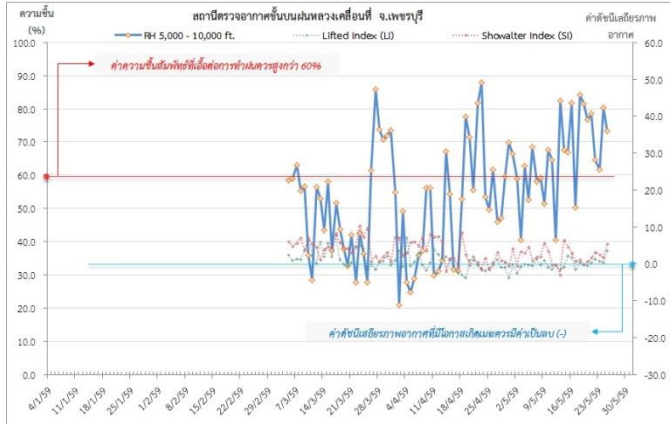
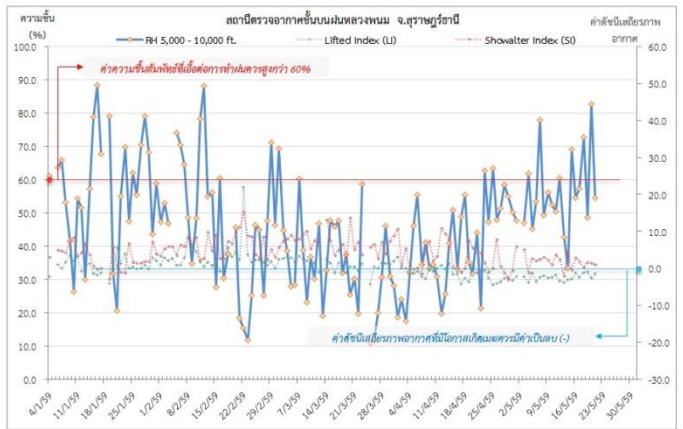
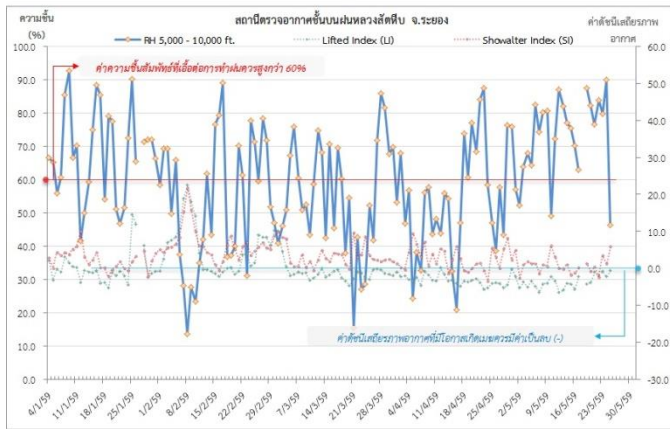
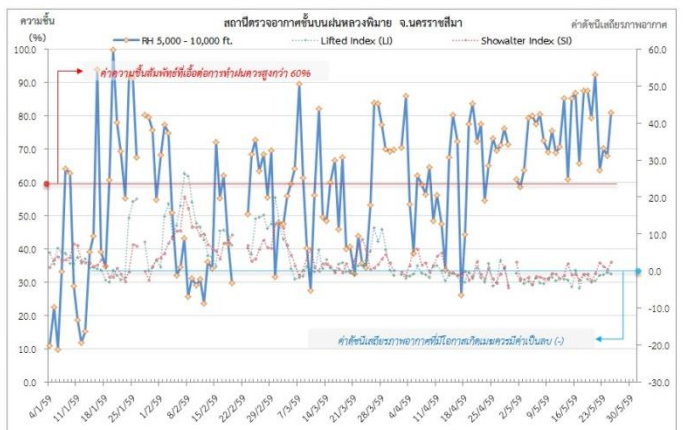
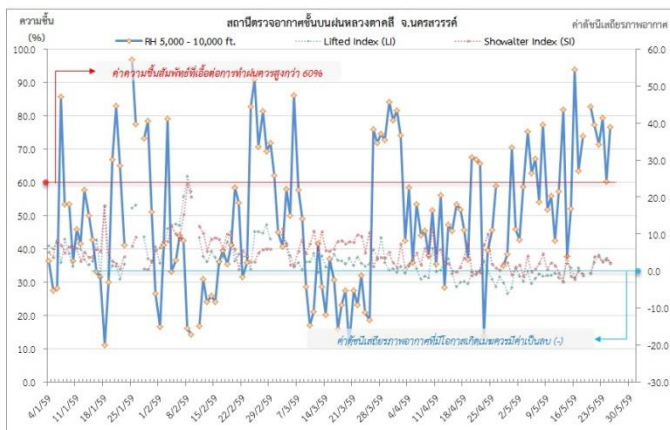
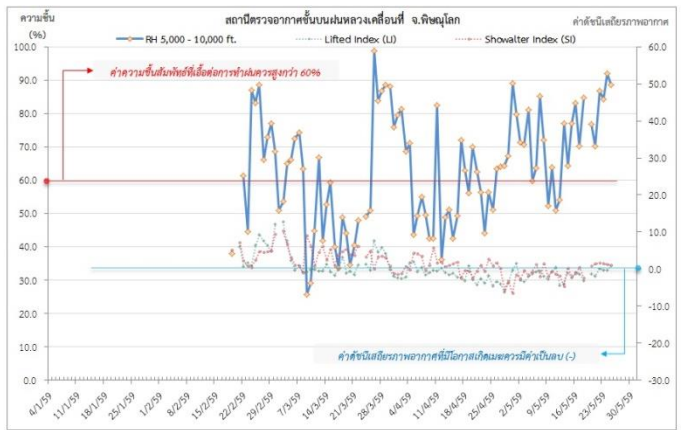
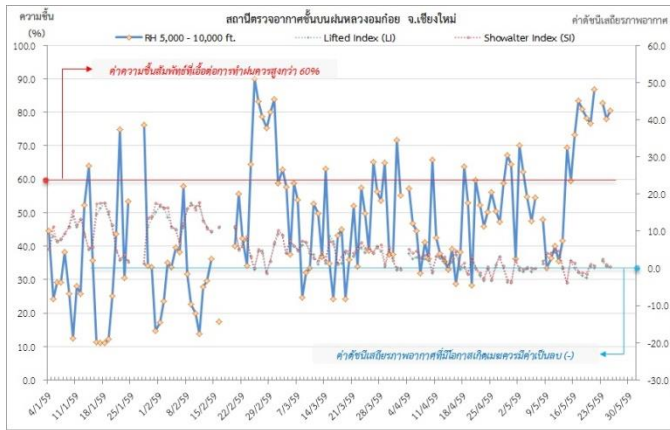
๑ ข้อมูลความชื้นจากการตรวจอากาศชั้นบน (Sounding)ระยะความสูง 5,000 - 10,000 ฟุต

| ภาค | สถานีตรวจอากาศ | ความชื้นสัมพัทธ์ (%) | | | | | เสถียรภาพ อากาศ |
|-----------------------|----------------------------------|----------------------|---------|---------|---------|---------|--------------------|
| | | 21 พ.ค. | 22 พ.ค. | 23 พ.ค. | 24 พ.ค. | 25 พ.ค. | |
| ภาคเหนือ | สถานีเรดาร์ฝนหลวงอมก๋อย | 86.8 | - | 82.7 | 78.1 | 80.6 | เสถียรภาพ |
| | สถานีตรวจอากาศเคลื่อนที่พิษณุโลก | 70.1 | 86.7 | 84.2 | 92.1 | 88.7 | เสถียรภาพ |
| ภาคกลาง | สถานีเรดาร์ฝนหลวงตาคี | 77.2 | 71.3 | 79.2 | 60.1 | 76.6 | เสถียรภาพ |
| ภาคตะวันออกเฉียงเหนือ | สถานีเรดาร์ฝนหลวงพิมาย | 92.3 | 63.6 | 70.2 | 68.0 | 80.9 | เสถียรภาพ |
| ภาคตะวันออก | สถานีเรดาร์ฝนหลวงสัทธิ์ | 76.6 | 83.8 | 79.8 | 89.9 | 46.3 | เสถียรภาพ |
| ภาคใต้ | สถานีตรวจอากาศเคลื่อนที่เพชรบุรี | 78.6 | 64.6 | 61.6 | 80.4 | 73.3 | เสถียรภาพ |
| | สถานีเรดาร์ฝนหลวงพนม | 54.5 | - | - | - | - | - |

หมายเหตุ : สภาพอากาศมีเสถียรภาพ(Stable) หมายถึงสภาพอากาศที่มีโอกาสน้อยหรือไม่มีโอกาสในการเกิดเมฆในแนวตั้งเพื่อพัฒนาตัวกลายเป็นกลุ่มฝน

สภาพอากาศไม่มีเสถียรภาพ(Unstable) หมายถึงสภาพอากาศที่มีโอกาสเกิดเมฆในแนวตั้งและพัฒนาตัวเป็นกลุ่มฝนได้

๑ กราฟแสดงแนวโน้มความชื้นอากาศชั้นบนและดัชนีเสถียรภาพอากาศ (ระหว่างวันที่ 4 มกราคม-25 พฤษภาคม 2559)



หมายเหตุ

- ระยะเวลาสูง 5,000-10,000 ฟุต เป็นระดับเพดานบินในการปฏิบัติการฝนหลวง (ระดับฐานเมฆ)
- ความชื้นสัมพัทธ์ที่เอื้อต่อการปฏิบัติการฝนหลวงควรมีค่าสูงกว่าร้อยละ 60 ขึ้นไป
- ดัชนีเสถียรภาพชั้นอากาศที่มีโอกาสเกิดเมฆครมมีค่าเป็นลบ (-)
- LI: Lifted Index คือค่าดัชนีเสถียรภาพชั้นอากาศระดับต่ำ
- SI: Showalter Index คือค่าดัชนีเสถียรภาพชั้นอากาศระดับกลาง

การปฏิบัติการฝนหลวงประจำวัน

๑ สรุปผลปฏิบัติการฝนหลวงประจำวัน ที่ 24 พฤษภาคม 2559

| ภาค/หน่วยฯ | หน่วยปฏิบัติการ (หน่วย) | เครื่องบิน ผล./ทอ. (ลำ) | จำนวนเที่ยวบิน (เที่ยว) | จำนวนชั่วโมงบิน (ชั่วโมง) | ปริมาณการใช้สารฝนหลวง (ตัน/นัด) | จังหวัดที่มีการรายงานฝนตก (จำนวนจังหวัด/อ่างเก็บน้ำเป้าหมาย) |
|--------------------|-------------------------|-------------------------|-------------------------|---------------------------|---------------------------------|---|
| เหนือ | 2 | 5/- | 7 | 11:45 | 7.00 | 3/1 |
| - เชียงใหม่ | 1 | 2/- | 4 | 6:00 | 4.0 | มีฝนตกเล็กน้อยถึงปานกลาง บริเวณพื้นที่ จ.เชียงใหม่ (ฮอด ดอยเต่า) จ.ลำปาง(เสริมงาม ห้างฉัตร แม่ทะ) และพื้นที่ลุ่มรับน้ำเขื่อนภูมิพล |
| - พิษณุโลก | 1 | 3/- | 3 | 5:45 | 3.0 | มีฝนตกเล็กน้อยบริเวณ จ.เพชรบูรณ์(วังโป่ง) |
| กลาง | 2 | 6/- | 7 | 9:10 | 6.10 | 4/7 |
| - นครสวรรค์ | - | -/- | 0 | 0:00 | 0.0 | ปรับเป็นฐานเดิมสารฝนหลวงตั้งแต่วันที่ 1 พ.ค. 59 เป็นต้นไป |
| - กาญจนบุรี | 1 | 4/- | 3 | 4:00 | 2.1 | มีฝนตกเล็กน้อย บริเวณพื้นที่ จ.กาญจนบุรี (สังขละบุรี ทองผาภูมิ) และลุ่มรับน้ำเขื่อนวชิราลงกรณ์ เขื่อนศรีนครินทร์ |
| - ลพบุรี | 1 | 2/- | 4 | 5:10 | 4.0 | มีฝนตกเล็กน้อยถึงปานกลางบริเวณพื้นที่ จ.ชัยนาท (เมืองชัยนาท หนองมะโมง หันคา วัดสิงห์ สรรพยา) จ.นครสวรรค์(เมืองนครสวรรค์ ตาคี โกรกพระ ท่าตะโก พยุหคีรี ไผ่ดง หนองบัว) จ.อุทัยธานี(เมืองอุทัยธานี หนองฉาง หนองขาหย่าง ท้าพัน) พื้นที่ลุ่มน้ำเจ้าพระยา พื้นที่ลุ่มน้ำท่าจีน พื้นที่ลุ่มน้ำสะแกกรัง เขื่อนวังร่มเกล้า บึงบอระเพ็ด |
| ตะวันออกเฉียงเหนือ | 3 | 3/3 | 5 | 7:10 | 6.00 | 6/2 |
| - นครราชสีมา | 1 | 1/- | 1 | 1:35 | 2.0 | มีฝนเล็กน้อยบางแห่งบริเวณ จ.นครราชสีมา(ปากช่อง สีคิ้ว ด่านขุนทด สูงเนิน ขามทะเลสอ โนนไทย เมืองนครราชสีมา) และพื้นที่ลุ่มรับน้ำเขื่อนลำตะคอง |
| - อุดรธานี | 1 | -/3 | 0 | 0:00 | 0.0 | ไม่ปฏิบัติการฝนหลวง เนื่องจาก สภาพอากาศปิด มีฝนตกบริเวณสนามบินและบริเวณโดยรอบเป็นระยะ |
| - ขอนแก่น | 1 | 2/- | 4 | 5:35 | 4.0 | มีฝนตกเล็กน้อยถึงปานกลางบริเวณ จ.ขอนแก่น (ชุมแพ ภูผาม่าน สีชมพู หนองเรือ ภูเวียง หนองนาคำ อุดรรัตน์ เขาสวนกวาง เวียงเก่า) จ.ชัยภูมิ (ภูเขียว บ้านแท่น) จ.เลย (ภูกระดึง ผาขาว) จ.หนองบัวลำภู (ศรีบุญเรือง โนนสัง เมืองหนองบัวลำภู) จ.อุดรธานี (หนองแสง หนองวัวซอ เมืองอุดรธานี) ลุ่มรับน้ำเขื่อนอุบลรัตน์ |
| ตะวันออก | 1 | 3/- | 9 | 14:00 | 6.30 | 4/1 |
| - จันทบุรี | 1 | 3/- | 9 | 14:00 | 6.3 | มีฝนตกเล็กน้อยกระจายเป็นแห่งๆในบริเวณพื้นที่ จ.สระแก้ว(เขาฉกรรจ์ วัฒนานคร อรัญประเทศ วังน้ำเย็น วังสมบูรณ์ คลองหาด) จ.ฉะเชิงเทรา(สนามชัยเขต ท่าตะเกียบ) จ.ชลบุรี(บ่อทอง) จ.ระยอง(เขาชะเมา) จ.จันทบุรี(แก่งหางแมว สอยดาว โป่งน้ำร้อน คิชฌกูฏ |

| ภาค/หน่วยฯ | หน่วยปฏิบัติการ (หน่วย) | เครื่องบิน ผล./ทอ. (ลำ) | จำนวนเที่ยวบิน (เที่ยว) | จำนวนชั่วโมงบิน (ชั่วโมง) | ปริมาณการใช้สารฝนหลวง (ตัน/นัต) | จังหวัดที่มีการรายงานฝนตก (จำนวนจังหวัด/อ่างเก็บน้ำเป้าหมาย) |
|----------------|-------------------------|-------------------------|-------------------------|---------------------------|---------------------------------|---|
| | | | | | | มะขาม)พื้นที่ลุ่มรับน้ำอ่างเก็บน้ำคลองพระพุทธ |
| ใต้ | 3 | 3/2 | 0 | 0:00 | 0.00 | -/- |
| - หัวหิน | 1 | 3/- | 0 | 0:00 | 0.0 | ไม่ปฏิบัติการฝนหลวง เนื่องจาก มีเมฆชั้นกลาง เมฆชั้นสูงปกคลุมทั่วบริเวณตลอดทั้งวัน กับมีกระแสลมแรง ทำให้เมฆชั้นต่ำในพื้นที่ไม่พัฒนาตัว |
| - สุราษฎร์ธานี | 1 | -/1 | 0 | 0:00 | 0.00 | ไม่ปฏิบัติการฝนหลวง เนื่องจาก ท้องฟ้าปิด มีฝนตกตลอดทั้งวัน บ.(ทอ.) ไม่สามารถเดินทางเข้าที่ตั้งได้ เนื่องจากติดสภาพอากาศ |
| - สงขลา | 1 | -/1 | 0 | 0:00 | 0.0 | ไม่ปฏิบัติการฝนหลวง เนื่องจาก บ.(ทอ.) ตรวจพิเศษประจำสัปดาห์ |
| รวม | 11 | 20/5 | 28 | 42:05 | 25.40 | 17/11 |

๑ สรุปผลปฏิบัติการฝนหลวงรายเดือนตั้งแต่เดือนกุมภาพันธ์ - วันที่ 24 พฤษภาคม 2559

| เดือน | ขึ้นบิน (วัน) | ฝนตก (วัน) | จำนวนเที่ยวบิน (เที่ยว) | จำนวนชั่วโมงบิน (ชั่วโมง) | ปริมาณการใช้สารฝนหลวง (ตัน/นัต) | จังหวัดที่มีรายงานฝนตก (ทั้งการสังเกตด้วยสายตา/การตรวจวัดด้วยเรดาร์และเครื่องวัดน้ำฝนอัตโนมัติ) | ปริมาณน้ำไหลลงอ่างเก็บน้ำสะสม (ล้าน ลบ.ม.) |
|----------------------------|---------------|------------|-------------------------|---------------------------|---------------------------------|--|---|
| กุมภาพันธ์ (15-29 ก.พ. 59) | 3 | 2 | 10 | 14:00 | 8.2 | บริเวณที่มีฝนตก ได้แก่ นครปฐม กาญจนบุรี ลพบุรี สระบุรี พระนครศรีอยุธยา สุพรรณบุรี และ เพชรบูรณ์ (ตอนล่าง) (รวม 6 จังหวัด) | วชิราลงกรณ์ 2.1 |
| มีนาคม (1-31 มี.ค. 59) | 25 | 20 | 384 | 541:50 | 314.8/11 | บริเวณที่มีฝนตก ได้แก่ ตาก กำแพงเพชร พิษณุโลก เพชรบูรณ์ ลำปาง ลำพูน สุโขทัย กาญจนบุรี ชัยนาท นครปฐม นครสวรรค์ ลพบุรี สิงห์บุรี สุพรรณบุรี เลยอ่างทอง อุทัยธานีขอนแก่น ชัยภูมิ นครราชสีมา บุรีรัมย์ หนองบัวลำภู อุตรดิตถ์ จันทบุรี ฉะเชิงเทรา ชลบุรี ตรดระยองปราจีนบุรี สระแก้ว เพชรบุรี นครศรีธรรมราช ราชบุรีประจวบคีรีขันธ์ พังงา และ สุราษฎร์ธานี (รวม 36 จังหวัด) | ภูมิพล 0.12 ป่าสักชลสิทธิ์ 0.42 กระเสียว 3.21 ศรีนครินทร์ 14.15 วชิราลงกรณ์ 6.98 อุบลรัตน์ 2.18 ลำตะคอง 0.57 ลำพระเพลิง 0.06 ลำแซะ 0.16 หนองปลาไหล 0.46 ดอกกราย 0.26 คลองพระพุทธ 0.30 แก่งกระจาน 3.82 ปราณบุรี 0.12 |
| เมษายน (1-30 เม.ย. 59) | 30 | 30 | 647 | 897:00 | 580.55/177 | บริเวณที่มีฝนตกได้แก่ กำแพงเพชร เชียงราย เชียงใหม่ ตาก น่าน พะเยา พิษณุโลก เพชรบูรณ์ แพร่ แม่ฮ่องสอน ลำปาง ลำพูน สุโขทัย อุดรดิตถ์ กาญจนบุรี ชัยนาท นครสวรรค์ ลพบุรี สุพรรณบุรี อุทัยธานี พิจิตร กาฬสินธุ์ ขอนแก่น ชัยภูมิ นครพนม ร้อยเอ็ด นครราชสีมา มหาสารคาม มุกดาหาร เลย สกลนคร หนองบัวลำภู อุตรดิตถ์บุรีรัมย์ จันทบุรี ฉะเชิงเทรา ชลบุรี ตรด ปราจีนบุรี ระยอง สระแก้ว นครนายกกระบี่ ชุมพร ตรัง นครศรีธรรมราช ประจวบคีรีขันธ์ พังงา เพชรบุรี ระนอง ราชบุรี สงขลา สุราษฎร์ธานี หนองคาย (รวม 55 จังหวัด) | สิริกิติ์ 3.25 ควนน้อยบำรุงแดน 0.22 ป่าสักชลสิทธิ์ 6.79 ทับเสลา 1.38 กระเสียว 1.98 ศรีนครินทร์ 19.9 วชิราลงกรณ์ 1.38 น้ำอูน 0.17 น้ำพุง 0.06 อุบลรัตน์ 6.88 ลำตะคอง 1.53 ลำพระเพลิง 0.28 แก่งกระจาน 6.84 ปราณบุรี 0.08 |

| เดือน | ขึ้นบิน (วัน) | ฝนตก (วัน) | จำนวนเที่ยวบิน (เที่ยว) | จำนวนชั่วโมงบิน (ชั่วโมง) | ปริมาณการใช้สารฝนหลวง (ตัน/นัต) | จังหวัดที่มีรายงานฝนตก (ทั้งการสังเกตด้วยสายตา/การตรวจวัดด้วยเรดาร์และเครื่องวัดน้ำฝนอัตโนมัติ) | ปริมาณน้ำไหลลงอ่างเก็บน้ำสะสม (ล้าน ลบ.ม.) |
|------------------------|---------------|------------|-------------------------|---------------------------|---------------------------------|--|---|
| พฤษภาคม (1-24 พ.ค. 59) | 24 | 24 | 769 | 1028:12 | 732.70/109 | บริเวณที่มีฝนตก ได้แก่ กำแพงเพชร เชียงราย เชียงใหม่ ตาก น่าน พะเยา พิจิตร พิษณุโลก เพชรบูรณ์ แพร่ สุโขทัย แม่ฮ่องสอน ลำปาง ลำพูน อุตรดิตถ์ กาญจนบุรี ชัยนาท นครสวรรค์ พระนครศรีอยุธยา ลพบุรี สระบุรี สิงห์บุรี สุพรรณบุรี อ่างทอง อุทัยธานี กาฬสินธุ์ ขอนแก่น ชัยภูมิ นครพนม นครราชสีมา บุรีรัมย์ มหาสารคาม ร้อยเอ็ด เลย สกลนคร อุตรดิตถ์ หนองบัวลำภู จันทบุรี ตราด ฉะเชิงเทรา ชลบุรี นครนายก ปราจีนบุรี ระยอง สระแก้ว กระบี่ ชุมพร ตรัง นครศรีธรรมราช นราธิวาส ปัตตานี พังงา พัทลุง ประจวบคีรีขันธ์ เพชรบุรี ยะลา ระนองราชบุรี สงขลา สตูล สุราษฎร์ธานี (รวม 61 จังหวัด) | สิริกิติ์ 3.36 แม่จัต 0.09 แม่กวาง 0.13 กิวลม 0.09 ควนน้อย 1.61 ทับเสลา 1.04 กระเสียว 0.99 ศรีนครินทร์ 29.44 วชิราลงกรณ์ 8.51 ห้วยหลวง 0.24 จุฬารัตน์ 0.34 อุบลรัตน์ 17.36 ลำปาว 0.95 ลำตะคอง 0.34 ลำพระเพลิง 0.40 มูลบน 0.55 ลำตะข 0.20 ลำน้ำรอง 0.04 ประแสร์ 0.82 ดอกทราย 0.051 แก่งกระจาน 11.42 ปราณบุรี 0.03 รัชชประภา 0.64 |

๑) สรุปผลรวมปฏิบัติการตั้งแต่เริ่มตั้งหน่วยปฏิบัติการฝนหลวง (15 กุมภาพันธ์ - 24 พฤษภาคม 2559)

ตั้งแต่เริ่มตั้งหน่วยปฏิบัติการฝนหลวง เมื่อวันที่ 15 กุมภาพันธ์ - 24 พฤษภาคม 2559 มีการขึ้นปฏิบัติการฝนหลวง จำนวน 82 วัน มีวันฝนตกจากการปฏิบัติการฝนหลวงคิดเป็นร้อยละ 91.8 ขึ้นปฏิบัติการจำนวน 1,810 เที่ยวบิน (2,421:02 ชั่วโมงบิน) ปริมาณการใช้สารฝนหลวง 1,636.25 ตัน พลุซิลเวอร์ไอโอไดต์ จำนวน 297 นัต จังหวัดที่มีรายงานฝนตกรวม 65 จังหวัดและทำให้มีปริมาณน้ำไหลเข้าอ่างสะสมรวม 169.23 ล้าน ลบ.ม.

| ภาค - ศูนย์/หน่วยปฏิบัติการฯ | ขึ้นบิน (วัน) | ฝนตก (วัน) | จำนวนเที่ยวบิน (เที่ยว) | จำนวนชั่วโมงบิน (ชั่วโมง) | ปริมาณสารฝนหลวง (ตัน/นัต) | จังหวัดที่มีรายงานฝนตก (ทั้งการสังเกตด้วยสายตา/การตรวจวัดด้วยเรดาร์ และเครื่องวัดน้ำฝนอัตโนมัติ) | ปริมาณน้ำไหลลงอ่างเก็บน้ำสะสม (ล้าน ลบ.ม.) |
|--|---------------|------------|-------------------------|---------------------------|---------------------------|--|--|
| เหนือ | | | 343 | 577:40 | 284.10/297 | 15 จังหวัด | |
| - เชียงใหม่ (เปิดหน่วยฯ 1 มี.ค. 59 เป็นต้นไป) | 52 | 32 | 164 | 272:40 | 130.5 | บริเวณที่มีฝนตก ได้แก่ เชียงราย เชียงใหม่ ตาก น่าน พะเยา แพร่ แม่ฮ่องสอน ลำปาง ลำพูน สุโขทัย (รวม 10 จังหวัด) | ภูมิพล 0.12 สิริกิติ์ 6.61 แม่จัต 0.09 แม่กวาง 0.13 กิวลม 0.09 |
| - พิษณุโลก (เปิดหน่วยฯ 1 มี.ค. 59 เป็นต้นไป) | 47 | 41 | 179 | 305:00 | 153.6/297 | บริเวณที่มีฝนตก ได้แก่ กำแพงเพชร น่าน พิษณุโลก เพชรบูรณ์ ลำปาง ตากลำพูน สุโขทัย อุตรดิตถ์ พิจิตร (รวม 10 จังหวัด) | ควนน้อยบางแดน 1.83 |
| กลาง | | | 395 | 479:35 | 319.40 | 11 จังหวัด | |
| - นครสวรรค์ (เปิดหน่วยฯ 15 ก.พ. - 30 เม.ย. 59) | 24 | 24 | 79 | 113:00 | 69.4 | บริเวณที่มีฝนตก ได้แก่ ชัยนาท นครสวรรค์ ลพบุรี สระบุรี สุพรรณบุรี อุทัยธานี พิจิตร เพชรบูรณ์ (ตอนล่าง) กาญจนบุรี (รวม 9 จังหวัด) | ป่าสักชลสิทธิ์ 7.21 ทับเสลา 2.42 กระเสียว 7.28 ศรีนครินทร์ 62.39 วชิราลงกรณ์ 18.97 |
| - กาญจนบุรี (เปิดหน่วยฯ 15 ก.พ. 59) | 51 | 49 | 255 | 282:00 | 189.0 | บริเวณที่มีฝนตก ได้แก่ กาญจนบุรี ชัยนาท นครปฐม | |

| ภาค - ศูนย์/หน่วย ปฏิบัติการฯ | ขึ้นบิน (วัน) | ฝนตก (วัน) | จำนวน เที่ยวบิน (เที่ยว) | จำนวน ชั่วโมงบิน (ชั่วโมง) | ปริมาณ สารฝนหลวง (ตัน/นัด) | จังหวัดที่มีรายงานฝนตก (ทั้งการสังเกตด้วยสายตา/การตรวจวัด ด้วยเรดาร์ และเครื่องวัดน้ำฝนอัตโนมัติ) | ปริมาณน้ำไหลลง อ่างเก็บน้ำสะสม (ล้าน ลบ.ม.) |
|---|------------------|---------------|--------------------------------|----------------------------------|----------------------------------|--|--|
| เป็นต้นไป) | | | | | | นครสวรรค์ พระนครศรีอยุธยา สิงห์บุรี สุพรรณบุรี อ่างทอง อุทัยธานี (รวม 9 จังหวัด) | |
| - ลพบุรี (เปิดหน่วยฯ 1 พ.ค. 59 เป็นต้นไป) | 19 | 19 | 61 | 84:35 | 61.0 | บริเวณที่มีฝนตก ได้แก่ ชัยนาท นครสวรรค์ พระนครศรีอยุธยา ลพบุรี สระบุรี สิงห์บุรี สุพรรณบุรี อ่างทอง เพชรบูรณ์(ตอนล่าง) พิจิตร (รวม 10 จังหวัด) | |
| ตะวันออกเฉียงเหนือ | | | 326 | 479:09 | 390.20 | 15 จังหวัด | |
| - นครราชสีมา (เปิดหน่วยฯ 1 มี.ค. 59 เป็นต้นไป) | 52 | 47 | 99 | 151:20 | 165.4 | บริเวณที่มีฝนตก ได้แก่ ขอนแก่น ชัยภูมิ นครราชสีมา บุรีรัมย์ (รวม 4 จังหวัด) | ห้วยหลวง 0.24 น้ำอูน 0.17 น้ำพุง 0.06 จุฬาภรณ์ 0.34 อุบลรัตน์ 24.91 |
| - อุตรธานี (เปิดหน่วยฯ 15 มี.ค. 59 เป็นต้นไป) | 42 | 37 | 131 | 169:39 | 127.8 | บริเวณที่มีฝนตก ได้แก่ กาฬสินธุ์ ขอนแก่น ชัยภูมิ นครพนม บึงกาฬ มหาสารคาม มุกดาหาร ร้อยเอ็ด เลย สกลนคร หนองบัวลำภู อุดรธานี หนองคาย (รวม 13 จังหวัด) | ลำปาว 0.95 ลำตะคอง 2.43 ลำพระเพลิง 0.74 ลำนูน 0.55 ลำแซะ 0.36 ลำนางรอง 0.04 |
| - ขอนแก่น (เปิดหน่วยฯ 12 เม.ย. 59 เป็นต้นไป) | 32 | 32 | 96 | 158:10 | 97.0 | บริเวณที่มีฝนตก ได้แก่ กาฬสินธุ์ ขอนแก่น ชัยภูมิ นครราชสีมา มหาสารคาม มุกดาหาร ร้อยเอ็ด เลย หนองบัวลำภู อุดรธานี (รวม 10 จังหวัด) | |
| ตะวันออก | | | 375 | 472:38 | 263.40 | 8 จังหวัด | |
| - จันทบุรี (เปิดหน่วยฯ 1 มี.ค. 59 เป็นต้นไป) | 58 | 55 | 375 | 472:38 | 263.4 | บริเวณที่มีฝนตก ได้แก่ จันทบุรี ฉะเชิงเทรา ชลบุรี ตราด ปราจีนบุรี ระยอง สระแก้ว นครนายก (รวม 8 จังหวัด) | หนองปลาไหล 0.46 ประแสร์ 0.82 ดอกราย 0.312 คลองพระพุทธร 3.501 |
| ใต้ | | | 371 | 472:00 | 379.15 | 16 จังหวัด | |
| - หัวหิน (เปิดหน่วยฯ 1 มี.ค. 59 เป็นต้นไป) | 47 | 46 | 278 | 348:40 | 194.2 | บริเวณที่มีฝนตก ได้แก่ ประจวบคีรีขันธ์ เพชรบุรี ราชบุรี (รวม 3 จังหวัด) | แก่งกระจาน 22.08 ปราณบุรี 2.09 รัชชประภา 0.64 |
| - สุราษฎร์ธานี (เปิดหน่วยฯ 15 มี.ค. 59 เป็นต้นไป) | 40 | 34 | 67 | 82:20 | 132.95 | บริเวณที่มีฝนตก ได้แก่ กระบี่ ชุมพร ตรัง นครศรีธรรมราช พังงา ระนอง สุราษฎร์ธานี สงขลา (รวม 8 จังหวัด) | |
| - สงขลา (เปิดหน่วยฯ 20 เม.ย. 59 เป็นต้นไป) | 18 | 18 | 26 | 41:00 | 52.0 | บริเวณที่มีฝนตก ได้แก่ ตรัง นราธิวาส ปัตตานี พัทลุง ยะลา สงขลา สตูล (รวม 7 จังหวัด) | |

กลุ่มวิชาการปฏิบัติการฝนหลวง กองปฏิบัติการฝนหลวง กรมฝนหลวงและการบินเกษตร